

# 水情月报

2022 年第 3 期

太湖流域管理局水文局（信息中心）

2022 年 4 月 10 日

## 一、雨情

### （一）太湖流域

3 月，太湖流域面平均降水量 164.6mm，较常年同期偏多 60.6%。降雨主要集中在中下旬，上、中、下旬降水量分别为 10.5mm、74.6mm、79.5mm。空间上西南部大于东北部，各水利分区降水量最大为浙西区 214.8mm，其次为杭嘉湖区 171.5mm，最小为武澄锡虞区 137.1mm；与常年同期相比，各分区降水量均偏多，偏多幅度为 47.5%~73.5%（见表 1）。最大点雨量为浙西区天锦堂站 297.5mm。3 月太湖流域降水分布情况见图 1。

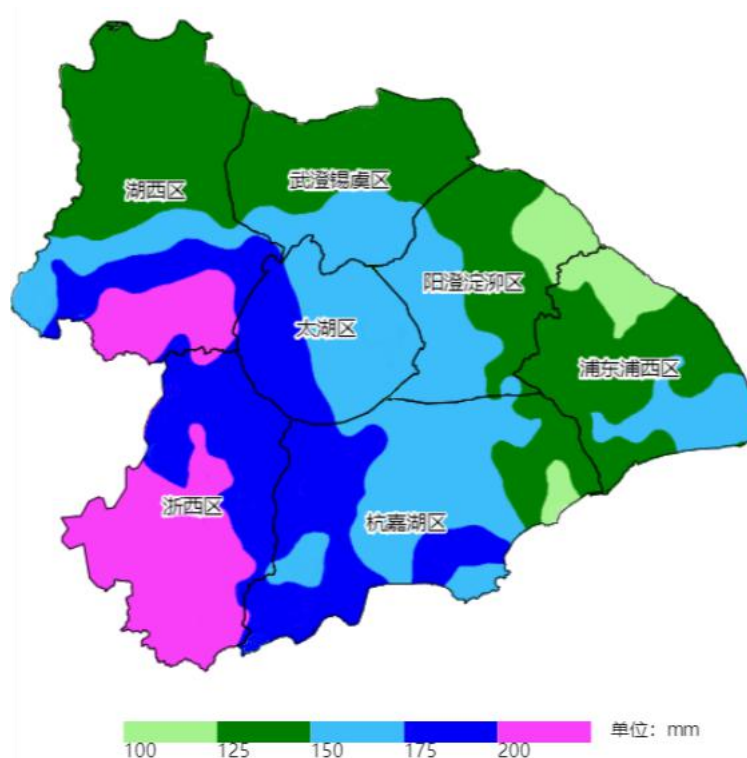


图 1 3 月太湖流域降水量等值面

表1 太湖流域各分区及东南诸河降水量

单位: mm

分类	太湖流域								浙江省	福建省
	流域平均	湖西区	武澄锡虞区	阳澄淀泖区	太湖区	杭嘉湖区	浙西区	浦东浦西区		
3月	164.6	157.3	137.1	140.2	168.9	171.5	214.8	141.0	210.3	168.0
距平(%)	60.6	64.2	60.5	53.9	69.2	49.3	73.5	47.5	43.2	10.5

注:太湖流域长系列为1986—2015年,浙江省长系列为1956—2000年,福建省长系列为1959—2008年。

## (二) 东南诸河

浙江省3月降水量210.3mm,较常年同期偏多43.2%,与常年同期相比,各市均偏多,偏多幅度为31.5%~56.5%。

福建省3月降水量168.0mm,较常年偏多10.5%。与常年同期相比,厦门、福州和三明降水量偏少,偏少幅度为5.7%~15.3%,莆田与常年基本持平,泉州、龙岩、宁德、漳州、南平降水量偏多,偏多幅度为7.8%~30.3%。

## 二、水情

### (一) 太湖流域

#### 1、太湖水位

3月,太湖水位前期呈缓慢下降趋势,后期持续上涨。月初水位(8时)3.26m,月末水位(8时)3.58m,月最高水位3.65m(3月27日20时),月最低水位3.16m(3月17日12时),最大单日涨幅0.10m(3月21日),最大单日降幅0.03m(3月17日)。与1986—2015年平均水位相比,3月太湖水位偏高0.10~0.48m;与防洪控制水位相比,1—21日太湖水位偏低0.06~0.32m,其余时段偏高0.07~0.48m;与调水限制水位相比,1—19日偏低0.04~0.12m,其余时段偏高0.04~0.58m。

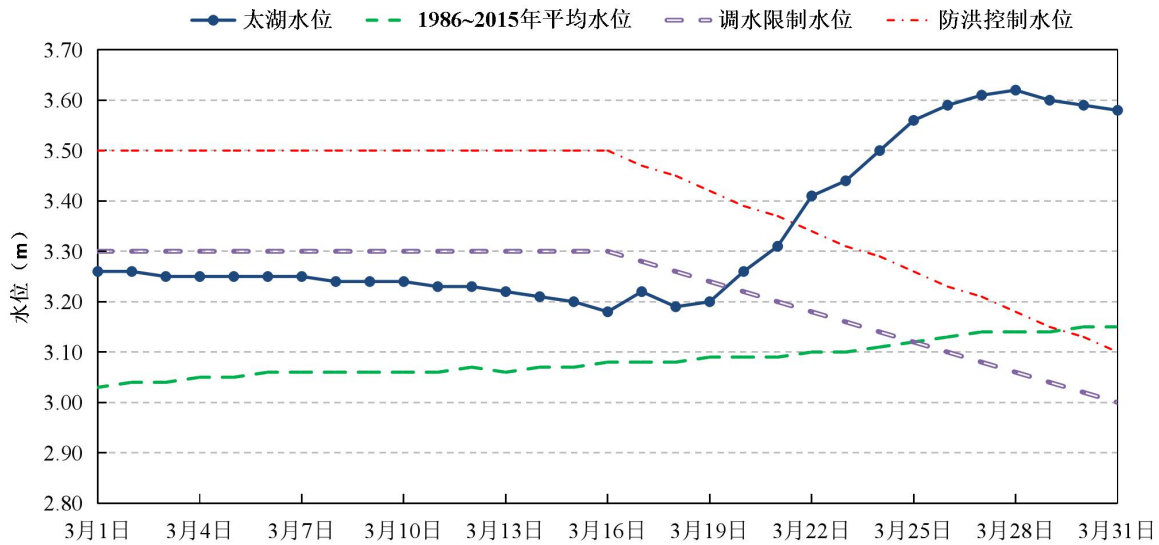


图 2 3月太湖水位（8时）过程线

## 2、地区河网水位

地区河网水位总体呈上升趋势，各分区代表站最高水位普遍出现在下旬，河网代表站瓶窑站累计涨幅最大，为 4.20m。月内共有 32 个河道、闸坝、潮位站水（潮）位达到或超过警戒水位。

表 2 太湖流域主要控制站水情

单位：m

水利分区	站名	警戒水位	保证水位	3月1日 8时	4月1日 8时	月最高水位	累计最大涨幅
湖西区	王母观	4.60	5.60	3.41	3.79	4.16	0.75
	坊前	4.10	4.60	3.44	3.73	3.94	0.50
	常州（三）	4.30	4.80	3.48	3.81	4.08	0.60
武澄锡虞区	无锡（大）	3.90	4.53	3.41	3.65	4.03	0.62
	青阳	4.00	4.85	3.45	3.73	4.03	0.58
	陈墅	3.90	4.50	3.50	3.66	4.00	0.50
阳澄淀泖区	苏州（枫桥）	3.80	4.20	3.28	3.54	3.90	0.62
	湘城	3.70	4.00	3.12	3.23	3.44	0.32
	陈墓（锦溪）	3.60	4.00	2.99	3.28	3.55	0.56
杭嘉湖区	嘉兴	3.30	3.70	2.92	3.27	3.77	0.85
	新市	3.70	4.30	3.19	3.52	4.01	0.82
	乌镇	3.40	3.80	3.06	3.41	3.82	0.76
浙西区	瓶窑	7.50	8.50	3.26	3.74	7.46	4.20
	港口	5.60	6.60	3.23	3.61	5.22	1.99
	杭长桥	4.50	5.00	3.19	3.58	4.03	0.84
浦东浦西区	青浦南门	3.20	3.50	2.56	2.70	3.07	0.51
	嘉定南门	3.20	3.87	2.58	2.78	3.06	0.48
两河控制站	琳桥	3.80	4.20	3.33	3.50	3.78	0.45
	平望	3.70	4.00	3.05	3.40	3.73	0.68

注：除青浦南门、嘉定南门站为佘山吴淞基面外，其余站点均为镇江吴淞基面。

## (二) 东南诸河

浙江省杭嘉湖东部平原(运河)、苕溪和甬江等 27 站月最高水位超警戒水位, 超警幅度 0.02~0.65m, 其他省级以上重要水情站月最高水位均在警戒水位以下。

福建省受降水影响, 3 月 26 日闽江支流梅溪, 汀江支流永定河, 鳌江支流牛溪等 3 条河流发生超警戒 0~0.17m 小洪水。

表 3 东南诸河主要江河控制站水情

单位: m

水系 (流域)	站名	警戒 水位	保证 水位	3 月 1 日 8 时	4 月 1 日 8 时	月最高 水位	累计最 大涨幅
闽江	竹岐	9.80	12.80	-0.37	1.40	3.82	4.19
	沙县	106.50	109.60	102.95	102.74	103.26	0.31
	洋口	109.30	112.60	106.28	107.65	108.15	1.87
	七里街	97.00	99.50	88.56	92.97	93.01	4.45
钱塘江	衢州	61.20	63.70	59.59	59.83	59.91	0.32
	兰溪	28.00	31.00	23.07	24.26	25.34	2.27
瓯江	鹤城	13.00	14.80	6.52	7.42	7.65	1.13
九龙江	中山桥	6.00	9.50	3.08	3.34	3.52	0.44
椒江	柏枝岙	17.00	19.00	9.13	9.73	10.77	1.64
晋江	石碇	8.00	12.00	7.30	7.05	7.34	0.04
交溪	白塔	26.00	32.90	20.27	21.13	22.98	2.71
甬江	姚江大闸	2.00	2.60	1.28	1.33	1.68	0.40
飞云江	岙口	27.00	28.00	21.16	22.99	23.24	2.08
鳌江	灵溪	5.70	7.10	2.80	2.89	2.98	0.18
木兰溪	濑溪	8.40	11.30	5.25	5.38	5.64	0.39

注: 以上站点均为 85 黄海基面。

## 三、水量

### 1、湖泊、水库蓄水量

与 3 月 1 日 8 时相比, 4 月 1 日 8 时太湖蓄水量为 57.51 亿  $m^3$ , 增加 7.014 亿  $m^3$ ; 太湖流域 8 座大型水库总蓄水量为 4.380 亿  $m^3$ , 增加 1.040 亿  $m^3$ ; 东南诸河浙江省 29 座大型水库总蓄水量为 227.0 亿  $m^3$ , 增加 6.938 亿  $m^3$ ; 福建省 20 座大型水库(不含棉花滩水库)总蓄水量为 55.85 亿  $m^3$ , 减少 0.390 亿  $m^3$ 。

### 2、望虞河、太浦河引排水量

望虞河常熟水利枢纽月引水量 0.288 亿  $m^3$ , 月排水量 1.800 亿  $m^3$ ; 望亭水利枢纽月排水量 0.892 亿  $m^3$ ; 太浦闸月泄水量 3.015 亿  $m^3$ 。

### 3、沿江工程引排水量

沿长江江苏段其它口门月引水量 4.572 亿  $m^3$ ，月排水量 3.991 亿  $m^3$ 。  
沿钱塘江南排工程排水量 2.765 亿  $m^3$ 。

### 4、黄浦江净泄量

根据上海市水文总站监测资料，黄浦江松浦大桥月均净泄流量为  $680.3m^3/s$ ，月净泄量为 18.22 亿  $m^3$ 。

---

报送：水利部信息中心（水利部水文水资源监测预报中心），水利部太湖流域管理局

分送：江苏省水文水资源勘测局，浙江省水文管理中心，上海市水文总站，上海市防汛信息中心，福建省水文水资源勘测中心，华东区域气象中心

---

签发：姜桂花

校核：杜诗蕾

拟稿：王雪姣