

# 水情月报

2011 年第 10 期

太湖流域管理局水文局

2011 年 11 月 22 日

## 一、雨情

### (一) 太湖流域

10 月份，太湖流域降雨总体偏少，而且由东南向西北方向递减。降雨天数 13 天，月降雨量 45.1mm，较常年同期偏少 28%，较 2010 年同期偏少 40%。降雨主要集中在流域南部，最大月降雨量为浙西区 62.3mm，其次为杭嘉湖区 58.5mm，最小为武澄锡虞区 25.4mm。单站月降雨量最大为浙西区老石坎水库 103.0mm，最小为武澄锡虞区白芍山 16.2mm。10 月份太湖流域降雨分布情况见图 1。与常年同期相比，除浦东浦西区略偏多外，其余各分区偏少 8%~57%；与 2010 年同期相比，各分区偏少 24%~48%。

1-10 月份，太湖流域降雨量为 1058.1mm，较常年同期偏少 3%，较 2010 年同期偏少 7%。与常年同期相比，除武澄锡虞区和湖西区偏多外，其余各分区均偏少；与 2010 年同期相比，除武澄锡虞区和湖西区偏多外，其余各分区均偏少（见表 1）。

表 1 太湖流域各分区及浙闽地区降雨量表

单位：mm

项目	太湖流域								浙江省	福建省
	全流域	湖西区	武澄锡虞区	阳澄淀泖区	浦东浦西区	杭嘉湖区	浙西区	太湖湖区		
2011 年 10 月	45.1	29.9	25.4	39.1	55.3	58.5	62.3	36.2	62.1	54.0
与常年比 (%)	-28	-52	-57	-29	2	-8	-21	-44	-19	-4
与 2010 年比 (%)	-40	-24	-29	-25	-27	-48	-47	-41	-48	-27
1-10 月	1058.1	1154.2	1188.4	920.7	794.6	990.9	1304.6	925.8	1228.3	1052.0
与常年比 (%)	-3	12	19	-9	-21	-12	-2	-14	-18	-30
与 2010 年比 (%)	-7	11	27	-9	-29	-25	-3	-11	-31	-42

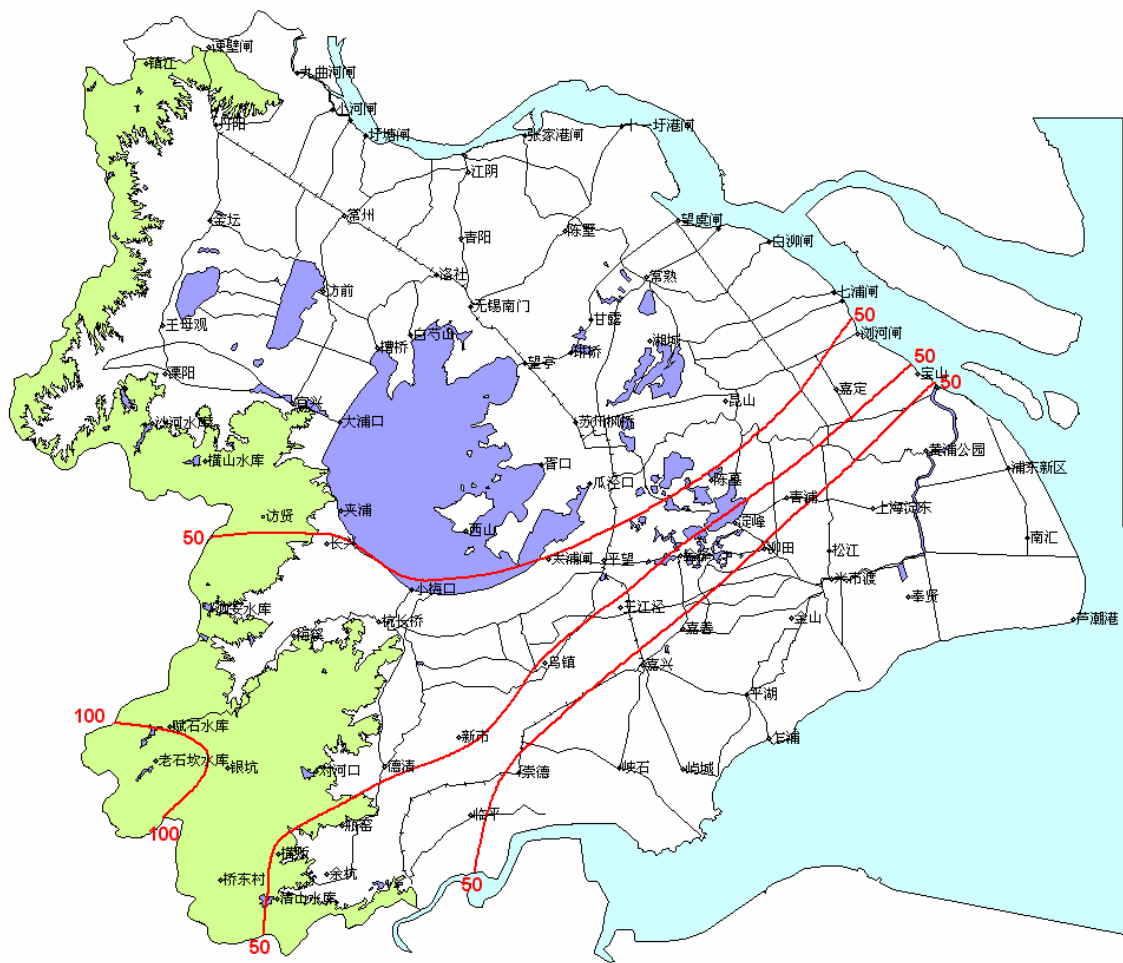


图1 10月份太湖流域降雨量等值线图

## (二) 浙闽地区

浙江省月降雨量 62.1mm，较常年同期偏少 19%，较 2010 年同期偏少 48%。与常年同期相比，除金华市和衢州市偏多外，其余各市均偏少，偏少幅度在 4%~66%之间，与 2010 年同期相比，各市均偏少，偏少幅度在 22%~65%之间。

福建省月降雨量 54.0mm，较常年同期偏少 4%，较 2010 年同期偏少 27%。与常年同期相比，龙岩、泉州和三明偏多 14%~94%，其余各地市偏少 16%~44%。与 2010 年同期相比，龙岩、三明偏多 102%~312%，宁德、南平持平，其余各地市偏少 53%~85%。各地市降雨最大为龙岩市，月降雨量 99.0mm，较常年同期偏多 94%，较 2010 年同期偏多达 312%。

## 二、水情

## (一) 太湖流域

### 1、太湖水位

10 月份，太湖水位持续下降。月初，太湖水位 3.31m，月末 3.15m，月跌幅 0.16m。月平均水位 3.23m，月最高水位 3.33m，出现在 2 日，月最低水位 3.14m，出现在 30 日（见图 2）。

与多年平均水位相比，除月初略偏高外，太湖水位总体偏低，偏低幅度在 0.01~0.10m 之间。

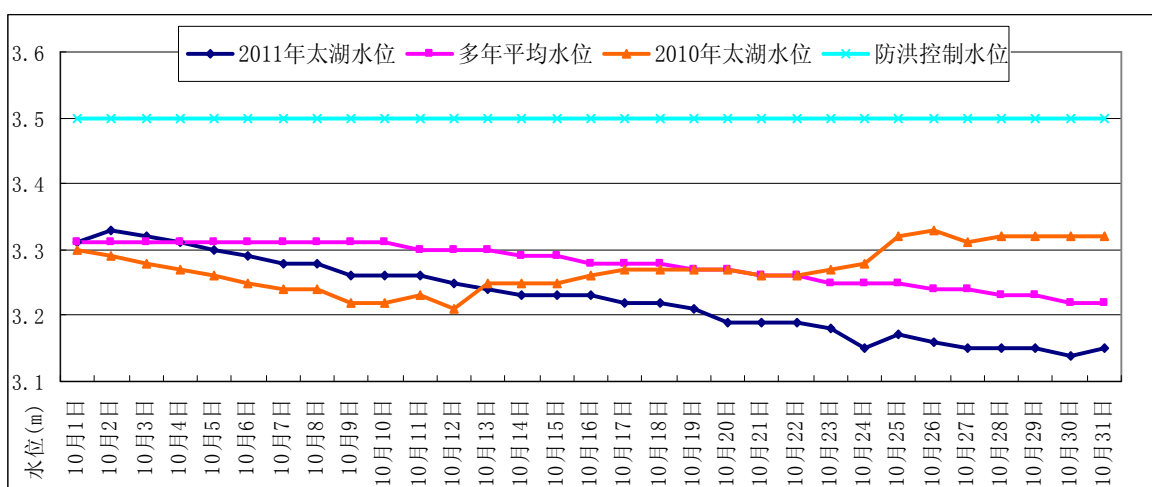


图 2 10 月份太湖水位过程线图

### 2、地区河网水位

10 月份，太湖流域河网水位持续下降。绝大部分河网水位站点月最高水位出现在月初，月最低水位出现在下旬中前期。月初个别站点出现超警戒水位（见表 2）。

表 2 太湖流域主要控制站水情表

单位：m

水利分区	站名	警戒水位	10月1日 8时	11月1日 8时	水位 月变幅	月最高	月最高 超警幅度
浙西区	瓶窑	7.50	3.57	3.00	-0.57	3.57	
	德清大闸上	5.00	3.29	3.02	-0.27	3.29	
	港口	5.60	3.33	3.10	-0.23	3.36	
	杭长桥	4.50	3.26	3.05	-0.21	3.29	
杭嘉湖	新市	3.70	3.25	3.02	-0.23	3.25	
	崇德	3.60	3.20	2.98	-0.22	3.21	
	乌镇	3.30	3.19	2.97	-0.22	3.20	

	王江泾	3.10	3.11	2.74	-0.37	3.11	0.01
	嘉善	3.30	3.16	2.82	-0.34	3.16	
	嘉兴	3.30	3.07	2.84	-0.23	3.07	
湖西	溧阳	4.50	3.52	3.34	-0.18	3.53	
	宜兴	4.20	3.45	3.26	-0.19	3.45	
	王母观	4.60	3.60	3.44	-0.16	3.62	
	坊前	4.00	3.47	3.36	-0.11	3.51	
武澄锡虞	常州	4.30	3.81	3.57	-0.24	3.81	
	无锡(大)	3.59	3.68	3.54	-0.14	3.68	0.09
	甘露	3.50	3.61	3.50	-0.11	3.62	0.12
	青阳	4.00	3.73	3.58	-0.15	3.73	
	陈墅	3.90	3.76	3.67	-0.09	3.76	
阳澄淀泖	湘城	3.50	3.27	3.22	-0.05	3.28	
	苏州	3.50	3.30	3.19	-0.11	3.31	
	陈墓	3.47	3.19	3.04	-0.15	3.20	
浦东浦西	青浦	3.20	2.84	2.70	-0.14	2.84	
	嘉定	3.30	2.85	2.76	-0.09	2.87	
两河控制站	琳桥	3.50	3.61	3.50	-0.11	3.63	0.13
	平望	3.50	3.19	2.93	-0.26	3.19	

注：除青浦、嘉定站为佘山吴淞基面外，其余站点均为镇江吴淞基面。

## (二) 浙闽地区

10月份，浙江省和福建省各江河水势平稳（见表3）。

表3 浙闽地区主要江河控制站水情表

单位：m

水系 (流域)	站名	警戒 水位	保证 水位	10月1日 8时	11月1日 8时	水位 月变幅	基面
闽江	竹岐	9.80	12.80	1.54	1.34	-0.20	85 黄海
	沙县	106.50	109.30	102.97	102.80	-0.17	85 黄海
	洋口	108.30	110.80	105.88	105.82	-0.06	85 黄海
	七里街	94.00	96.00	87.65	87.40	-0.25	85 黄海
钱塘江	衢州	61.19	63.69	58.56	59.05	0.49	85 黄海
	兰溪	27.64	29.14	23.55	23.21	-0.34	85 黄海
瓯江	鹤城	12.30	14.00	2.91	2.49	-0.42	85 黄海
九龙江	中山桥	6.00	9.50	3.30	2.76	-0.54	85 黄海
椒江	柏枝岙	17.05	19.05	10.45	9.27	-1.18	85 黄海
晋江	石砬	8.00	10.00	6.64	6.69	0.05	85 黄海
交溪	白塔	26.00	29.00	20.15	20.10	-0.05	85 黄海
甬江	姚江大闸	1.33	1.53	1.06	1.16	0.10	85 黄海
飞云江	岙口	29.02	31.02	21.08	21.08	0.00	85 黄海
鳌江	灵溪	3.59	4.09	2.65	2.38	-0.27	85 黄海
木兰溪	濑溪	8.40	9.90	4.78	4.62	-0.16	85 黄海

### 三、水量

#### 1、湖泊、水库蓄水量

11月1日8时太湖蓄水量为47.70亿 $m^3$ ，较10月1日8时偏少4.20亿 $m^3$ ，较2010年同期偏少4.20亿 $m^3$ 。

11月1日8时太湖流域7座大型水库总蓄水量为3.20亿 $m^3$ ，较10月1日8时偏少0.35亿 $m^3$ ，较2010年同期偏多0.34亿 $m^3$ 。

11月1日8时浙江省32座大型水库总蓄水量为223.45亿 $m^3$ ，较10月1日8时偏少11.60亿 $m^3$ ，较2010年同期偏少16.75亿 $m^3$ 。

11月1日8时福建省21座大型水库总蓄水量为71.55亿 $m^3$ ，较10月1日8时偏少2.99亿 $m^3$ 。

#### 2、望虞河、太浦河引排水量

10月份，常熟水利枢纽引水0.95亿 $m^3$ ；望亭水利枢纽引水入湖0.01亿 $m^3$ ；太浦河太浦闸向下游供水1.23亿 $m^3$ 。

#### 3、杭嘉湖南排工程及沿江其它各闸引排水量

10月份，杭嘉湖南排工程南台头闸排水0.36亿 $m^3$ ，其它各闸关闸。

10月份，江苏沿江其它各闸共引水0.47亿 $m^3$ ，排水0.36亿 $m^3$ 。

#### 4、环太湖河道出入湖水量

10月份，环太湖口门入湖水量约5.96亿 $m^3$ ，主要来自湖西区，占总入湖水量的80.0%。环太湖口门出湖水量约5.42亿 $m^3$ ，主要为阳澄淀泖区、浙西区出湖以及太浦闸下泄，分别占29.1%、22.0%和22.7%（见表4）。

表4 10月份环太湖各分区出入湖水量

单位：亿 $m^3$

	杭嘉湖区	浙西区	湖西区	武澄 锡虞区	阳澄 淀泖区	望亭水 利枢纽	太浦闸	梅梁湖 泵站	累计
入湖水量	0.24	0.71	4.77	0.00	0.23	0.01			<b>5.96</b>
百分比(%)	4.0	11.9	80.0	0.0	3.9	0.2			100.0
出湖水量	0.71	1.19	0.00	0.00	1.58	0.00	1.23	0.71	<b>5.42</b>
百分比(%)	13.1	22.0	0.0	0.0	29.1	0.0	22.7	13.1	100.0

#### 5、黄浦江净泄量

根据上海市水文总站监测资料，10月份，黄浦江松浦大桥平均净泄流量为  $530.0 \text{ m}^3/\text{s}$ ，净泄量为 14.20 亿  $\text{m}^3$ 。

---

报送：国家防汛抗旱总指挥部办公室，水利部水文局

分送：江苏省、浙江省、上海市、福建省防办、水文局（总站）

内送：太湖局局领导、正副总工

---

校核：林荷娟

拟稿：颜婷莉